



Budgetuppföljning och prognos

Mars 2026

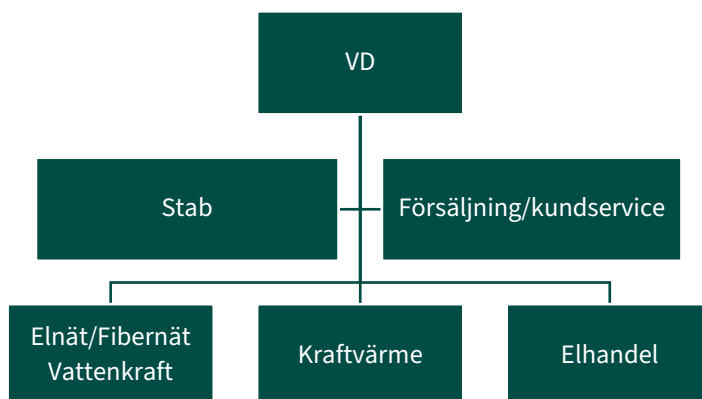
Innehållsförteckning

1.	Tranås Energi AB	3
1.1	Organisationsbeskrivning och uppdrag	3
2.	Verksamhetsåret 2026	4
2.1	Viktiga händelser och beslut under året	4
2.2	Projekt	4
2.3	Omvärldsbevakning samt framtida utmaningar och möjligheter	5
3.	Mål, ekonomisk analys och övriga nyckeltal	6
3.1	Ekonomisk analys	6
3.1.1	Driftredovisning	6
3.1.2	Investeringsredovisning	6
4.	Medarbetare	7
4.1	Analys av nyckeltal	7

Budgetuppföljning med helårsprognos för ekonomi och verksamhet avrapporteras till kommunstyrelsen vid fem tillfällen varje verksamhetsår: efter mars, maj, augusti (delårsrapport) och oktober. Efter december månad görs årsbokslut. Delårsrapporten och årsbokslutet går vidare till kommunfullmäktige.

1. Tranås Energi AB

1.1 Organisationsbeskrivning och uppdrag



Utdrag ur bolagsordning:

”Bolaget har till föremål för sin verksamhet att tillhandahålla invånarna inom sitt verksamhetsområde elnättjänster, optonättjänster och fjärrvärme samt driva annan därmed jämförlig verksamhet.”

Utdrag ur ägardirektiv:

”Tranås Energi AB ska genom affärsutveckling och effektivt utnyttjande av tillgängliga resurser bibehålla en långsiktig hållbar lönsamhetsnivå. Lönsamhetsnivån ska vara tillräcklig för att säkra bolagets förnyelse och tillväxt samt möjliggöra utdelning till ägaren. Kvalitets- och miljöarbetet ska genom ständiga förbättringar bidra till ökad kundnytta och samhällsnytta.

Tranås Energi AB ska aktivt driva klimat- och miljöfrågor. Verksamheten ska anpassas till ekologiskt sunda system och därigenom skapa en uthållig och god livsmiljö för alla som vistas i bolagets områden. Tranås Energi AB:s miljöarbete ska ligga i linje med kommunens miljöarbete och därtill kopplade strategier samt profilera sig gällande hållbar utveckling. Tranås Energi ska också särskilt arbeta med att utveckla och bevara den biologiska mångfalden i de reglerade vattendrag som bolaget ansvarar för.

Tranås Energi AB ska fortlöpande kommunicera miljöfrågor och genom aktivt stöd och rådgivning till kunderna verka för en effektivare energianvändning.

Tranås Energi AB ska också understödja utveckling av infrastruktur för elfordon.”.

2. Verksamhetsåret 2026

2.1 Viktiga händelser och beslut under året

Utbyggnad av främst fiber och till del även fjärrvärme fortlöper och då främst genom förtätningar i redan utbyggda områden. Vad gäller fibernätet finns ett fortsatt intresse att överlåta interna fastighetsnät till Tranås Energi, vilket också görs efter hand.

Den tänkta andelsägda solparken i Älmås blir i nuläget inte av då intresset för att köpa andelar varit för lågt. Projektet kan komma återupptas om marknadsförutsättningarna ändras och det då kan finnas en större efterfrågan på den här formen av andelsäggande.

Försäljningen av de ur bolagets perspektiv riskfria elavtalsformerna går fortsatt bra och både antal kunder och volym ökar i elhandelsverksamheten. Bolaget får fortsatt stor nationell uppmärksamhet för de miljöinsatser som gjorts och görs.

I och med färdigställandet av omlöpet i Oppeby är det nu en helt fri 2,5 mil lång vandringsväg för fisk mellan Sommen och Lägernsjöarna. Ett större invigningsarrangemang med närvaro av H.M. Konungen kommer genomföras den 3 juni. Framöver blir det nu viktigt att fortsätta "sätta handling bakom orden" och förutom förvaltning av befintliga omlöp och fortsatta vatten- och fiskevårdande åtgärder i Svartån också hitta nya lokala och regionala naturvårdande projekt med vattenanknytning, vilket bolaget kommer arbeta aktivt med under året.

2.2 Projekt

Projekt har genomförts kring optimering av befintlig elproduktion, dels tekniskt avseende verkningsgrad och motsvarande och dels finansiellt med avseende på hur den producerade elen säljs på elmarknaden. Dessa åtgärder kommer successivt generera en positiv resultateffekt under året.

Elpannan i kraftvärmeverket som varit avstängd i 20 år har efter nödvändig upprustning återstartats. Dels kommer den användas för att producera fjärrvärme under sommartid om elpriserna är mycket låga och dels kommer den med start under sommaren nyttjas för deltagande på stödmarknaderna för el, vilket också kommer stärka det ekonomiska resultatet framöver. Därutöver kommer den också att användas som reservpanna i stället för som idag oljepannor.

Vidare pågår projekt kring ökad digitalisering och automatisering och därmed effektivisering inom olika delar av verksamheten, bland annat kring digitaliserad och automatiserad kundkommunikation. Bolaget kommer också under året genomföra en mer omfattande genomlysning av verksamheten i syfte att hitta ytterligare effektiviseringar och besparingar.

Ett större projekt som bolaget kommer genomföra under 2027–2028 är utbyte av fördelningsstationen i Glansås, vilket är en del av den sedan tidigare fastställda reinvesteringsplanen avseende elnätet.

Under våren för ett eventuellt beslut senare i år utreder bolaget en investering i en större ackumulator, vilket som det ser ut initialt och då baserat på de senaste årens faktiska elpriser och temperaturförhållanden skulle innebära en resultatförbättring i storleksordningen 8 mkr per år.

2.3 Omvärldsbevakning samt framtida utmaningar och möjligheter

Vid en branschjämförelse med jämförbara bolag står sig Tranås Energi relativt väl vad gäller flera ekonomiska nyckeltal, har konkurrenskraftiga priser och mycket höga värden i den under hösten 2025 genomförda kundundersökningen. Bolaget har också ett starkt varumärke med en tydligare miljöprofil än flertalet andra energibolag. Bolagets insatser för miljöanpassad vattenkraft och biologisk mångfald får fortsatt stor nationell uppmärksamhet och genererar en tillväxt vad gäller antal nya elhandelskunder.

En utmaning framöver är vilka krav som kommer ställas på och därmed vilka investeringar som ska prioriteras i elnätet med avseende på ökad intermittent elproduktion, främst i form av mikroproduktion, men också med avseende på energilagring liksom krav på ökad kapacitet till följd av att en allt större del av fordonsflottan sannolikt kommer utgöras av elfordon, i vart fall på sikt.

Bolaget utreder förutom återstarten av elpannan ett eventuellt ytterligare ökat deltagande på de stödmarknader för el som etablerats av Svenska Kraftnät, t.ex. genom investering i ett större batteri för ändamålet. Lönsamheten i flera av marknaderna har dock försämrats och då främst till följd av överetablering. Det finns därför anledning att noga följa marknadsutvecklingen och att tillsvidare avvakta med en sådan investering.

En osäkerhetsfaktor över tid men främst den kortsiktigt absolut största utmaningen för bolaget och branschen som helhet är tillgången och pris på biobränsle. Inför eldningssäsongen 2023/2024 höjdes priset med 77 procent. Och med ytterligare 7 procent inför säsongen 2024/2025. Orsakerna är flera men främst att tillgången minskat till följd av en betydande export från Sverige, vilket är en konsekvens av EU:s sanktioner mot Ryssland som i sin tur fått till följd att till exempel Baltikum inte kan importera bränsle därifrån längre. Från 1 augusti 2025 blev det dock en prissänkning med 12 procent då tillgången ökat om än begränsat. Det mest sannolika scenariot på längre sikt är att det blir ytterligare prissänkningar, om än inte till tidigare nivåer. Då tillgången ökat ytterligare något senaste året är det rimligt att anta att en i vart fall mindre prissänkning kommer genomföras redan till 1 augusti i år. En konsekvens av det fortsatt mycket höga priset på biobränsle är att "break-even" nivån för när det är lönsamt att producera el ligger på ca 36 öre/kWh mot tidigare ca 19 öre men också att vinsten avseende elproduktionen blir lägre även vid högre elpriser.

3. Mål, ekonomisk analys och övriga nyckeltal

3.1 Ekonomisk analys

3.1.1 Driftredovisning

Resutat efter finansnetto (tkr)	Utfall 2026-03-31	Budget 2026-03-31	Budget 2026	Prognos 2026	Avvikelse
Totalt bolag	16 043	15 198	20 729	21 000	+271

Då det under första kvartalet varit lägre temperatur och högre elpris än beräknat har kraftvärme-
verksamheten genererat ett resultat över budget. Övriga ej påverkbara liksom påverkbara intäkter och
kostnader ligger i nivå med budget för perioden. Bolagets resultat genereras i huvudsak under första och
sista kvartalet och i synnerhet under november till december respektive januari till februari. Under
huvuddelen av andra och tredje kvartalet föreligger en budgeterad förlust. Prognosen är mycket osäker då
den bland annat är baserad på att sista kvartalet vad gäller ej påverkbara faktorer följer budget och SMHI:s
definition av "normalår".

3.1.2 Investeringsredovisning

Tkr	Budget 2026	Prognos 2026	Avvikelse
Verktyg	100	104	4
Arbetsfordon	1600	1481	-119
Upparbetat pågående investeringar**	46 300	46 415	115
Totalt bolag	48 000	48 000	0

** Under året nettoförändring av pågående investeringar. Utfall relativt budget följs upp vid
färdigställande, vilket redovisas tertialvis.

4. Medarbetare

En god arbetsmiljö för personalen säkras genom en fastlagd arbetsmiljöpolicy, fastställda arbetsmiljömål och handlingsplaner för dessa. Genom årliga utbildningsplaner säkerställs personalens kompetensutveckling. Bolaget har ett friskvårdsbidrag som personalen har möjlighet att ta del av. Hur medarbetarna upplever sin arbetssituation och sin arbetsmiljö mäts veckovis via ett digitalt verktyg, "Winningtemp". Det råder brist på en del av yrkeskategorierna i branschen varför det är än mer viktigt att aktivt arbeta med att vara en så attraktiv arbetsgivare som möjligt.

4.1 Analys av nyckeltal

Nyckeltal utfall 2026-03	Kvinnor	Män	Totalt	Utfall 2025-03 (totalt)
Antal anställda (st)*	16	38	54	52
Andelen heltidsanställda (%)*	63,2	97,2	87,9	92,0
Sjukfrånvaro total (%)**	2,0	1,4	1,6	2,1
Sjukfrånvaro kort (dag 2-14) (%)**	2,0	1,4	1,6	2,1
Sjukfrånvaro lång (>181 dagar) (%)**	0,0	0,0	0,0	0,0
Kostnad för sjukfrånvaro (tkr)**	Beräknas ej. Inga vikarier			
Kostnad för övertid (tkr)**	24	127	151	143

*Per aktuell månad

**För perioden 2026-01-01 till och med aktuell månad

Korttidssjukfrånvaron ligger stabilt mellan 1,5-3 procent över tid. Ingen arbetsrelaterad korttidssjukfrånvaro finns.

The background is a dark teal color. In the upper left, there is a stylized, light teal illustration of a computer keyboard. In the lower right, there is a large, light teal silhouette of a rooster, which is the coat of arms of Tranås. The text is centered in the middle of the image.

**Tillsammans
är vi Tranås ♥**

www.tranas.se